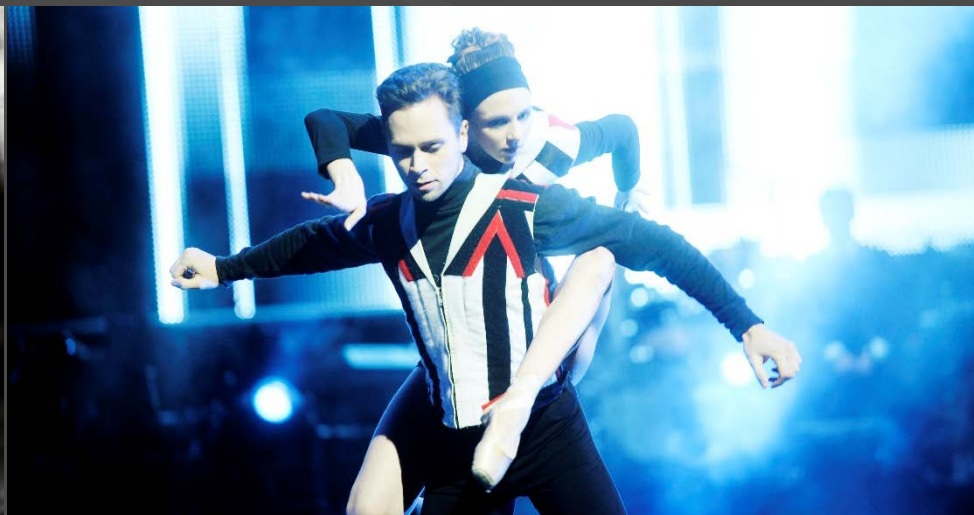




BIKUBENFONDEN

BIKUBENFONDEN  
– nyskaber muligheder!





# FORMÅL

Vores samfund skal vurderes på mulighederne for at kunne realisere menneskeligt og kunstnerisk potentiale.

Vi tror på socialt engagement og kunstens betydning. Derfor arbejder vi for at nyskabe muligheder for unge på kanten og aktuel kunst.



# BIKUBENFONDENS METODE

Vi arbejder målrettet på at nyskabe muligheder for unge på kanten og aktuel kunst – med fokus på at realisere potentiale.

Vi udvikler og afprøver nyskabende indsatser – for at skabe mest mulig værdi og kunstnerisk kvalitet.

Vi sætter og udfordrer dagsordener på det sociale og det kulturelle område – baseret på faglighed, ny viden og holdning.

Vi prioriterer samarbejde. Vi engagerer os ofte sammen med civilsamfund, kommuner og stat – for at gøre den størst mulige forskel.



# HVEM, HVAD, HVORFOR, HVORDAN, HVOR?

## HVEM?

Vi er en erhvervsdrivende fond, der vil skabe nye muligheder gennem handling. Vi er et tværfagligt team, der vil skabe resultater, men vi ved også, at der er resultater, der ikke kan måles.

## HVAD?

Vi arbejder med at skabe muligheder inden for to særskilte områder: Unge på kanten og aktuel kunst.

## HVORFOR?

Vi tror på, at det har stor betydning for samfundet at give muligheder til unge på kanten og aktuel kunst. Bikubenfonden vil sætte dagsordener på det sociale og kulturelle område – og handler, så uforløste potentialer bliver realiseret.

## HVORDAN?

Vi engagerer ofte civilsamfund, kommuner og stat i fælles indsatser. Sammen udvikler og afprøver vi nyskabende muligheder for unge på kanten og aktuel kunst. Vi opsamler systematisk ny viden og lærer sammen med vores partnere. Det handler om at iværksætte indsatser, der skaber værdi – baseret på faglighed og holdning.

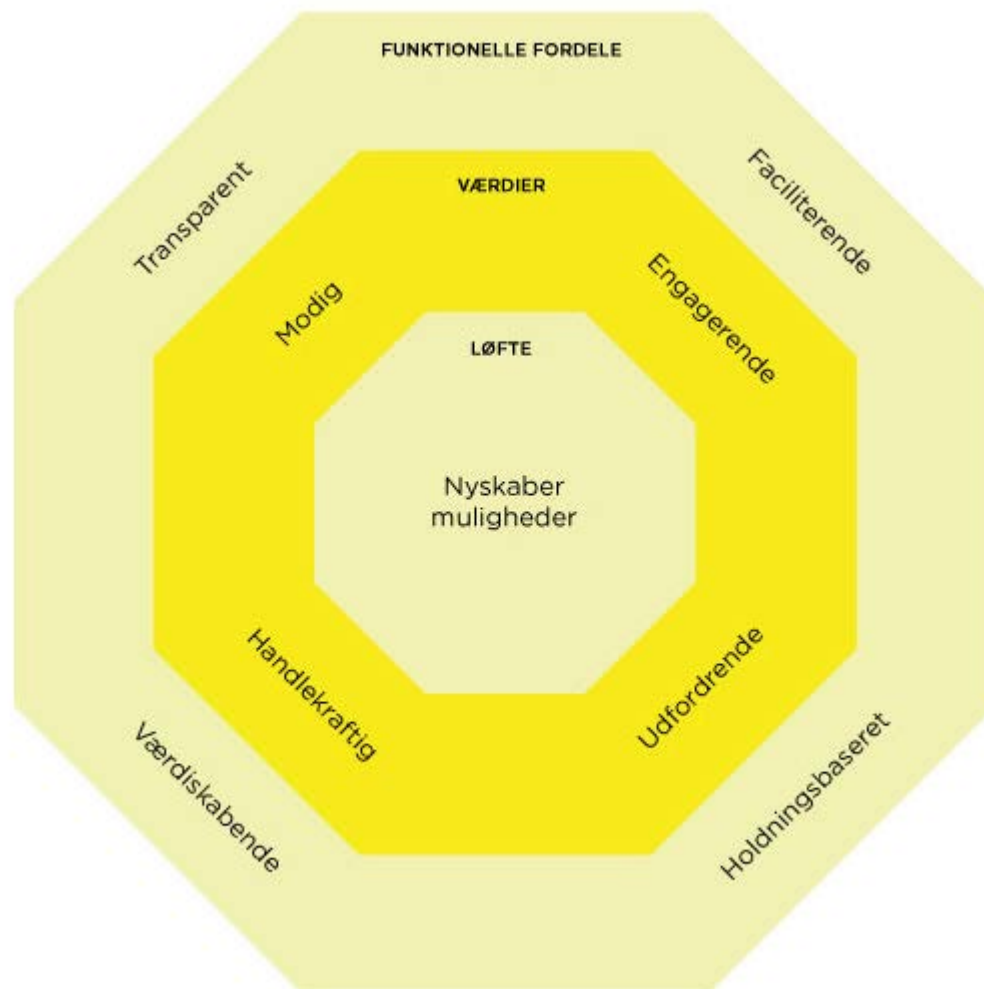
## HVOR?

Vi arbejder med udgangspunkt i og for aktiviteter i Kongeriget Danmark. I vores tilgang har vi et internationalt udsyn.

# IDENTITETSPLATFORM



BIKUBENFONDEN



## FUNKTIONELLE FORDELE

beskriver kvaliteter, der skal kunne iagttages udefra.

## VÆRDIER

er den måde, Bikubenfonden vil handle på og den måde, fonden gerne vil komme til udtryk.

## LØFTE

er det centrale punkt for Bikubenfondens virke.



# HOVEDGREB OG TILGANG TIL FILANTROPISK VIRKE

1. Fra reaktiv og bagudskuende til proaktiv og fremadrettet
2. Mere end penge
3. Fra aktivitet til udvikling
4. Større bevillinger og længere tidshorisont
5. Fokus på virkning og betydning
6. Kapacitetsopbygning og bæredygtighed



# FRA ANSØGNINGSDREVEN TIL PROAKTIV FILANTROPI



Rådgivning, sparring og udvikling af indsatser



Kapacitetsopbygning og udvikling af organisationer og individer



Katalyserende donationer og partnerskaber



Fortalervirksomhed, alliancer og netværk

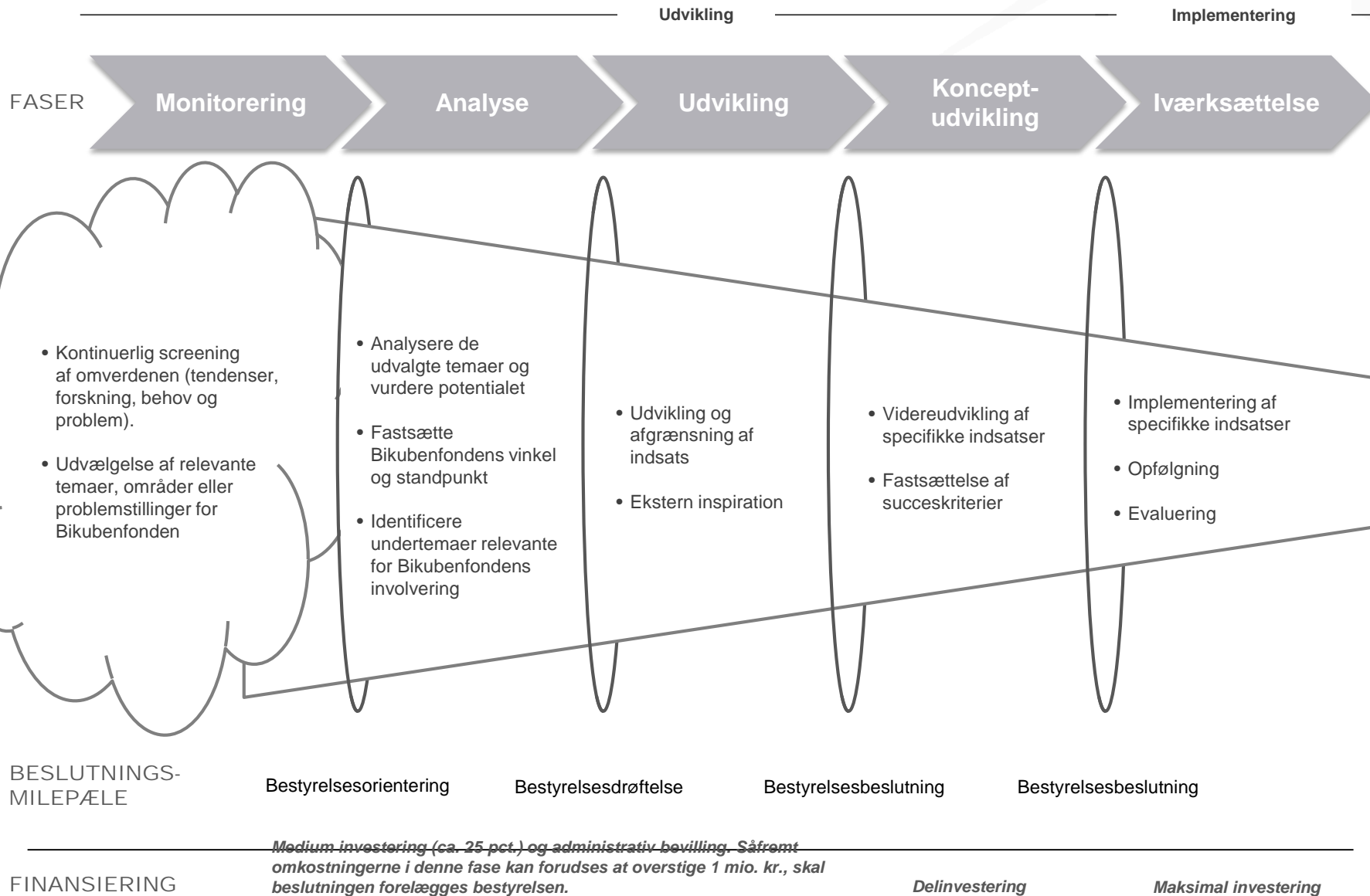


Fysiske og virtuelle platforme for udvikling (herunder kollegier, AGH, Fondenes Hus og IT-platforme)



Fokuserede ansøgningsprocesser. F.eks. priskonkurrencer og indkaldelse af idéer

# BESLUTNINGSMODEL FOR STØRRE INDSATSER





# FOKUSERING: DET KULTURELLE OMRÅDE



## MISSION

**Bikubenfonden arbejder på baggrund af en stærk overbevisning om kunstens betydning og bistår professionelle kunstnere og kulturinstitutioner med at gå nye veje og realisere deres potentiale**

## Fokus:

- Fokus på den innovative tilgange og kunstens betydning
- Fokus på kunstnere og kulturinstitutioner
- Fokus på potentiale og udvikling af det fremadrettede
- Fokus på billedkunst og scenekunst
- Fokus på kunstnerisk talent
- Fokus på det professionelle felt
- Fokus på aktuel kunst

## Fravalg:

- Fravalg af det kulturhistoriske område



# Begrebsafklaring: KUNSTENS BETYDNING

- Bikubenfondens kunstsyn er defineret ud fra forudsætningen om, at kunsten ikke kan eller skal opgøres ud fra et synspunkt om nytteværdi.
- Kunsten skal ikke nødvendigvis bruges til noget, men kan bruges til mange forskellige ting.
- Kunst kan skabe nye erkendelser og refleksion over eget liv og omverden.
- Kunst kan være rum for sansning, fortælle historien eller skabe debat. Således har kunsten ikke ét defineret formål, men mange.
- Bikubenfondens kunstsyn lægger sig med sit fokus på kunstens betydning i forlængelse af de centrale, faglige aktører på kunst- og kulturområdet og agerer således tydeligt uafhængigt af skiftende regeringers politiske agendaer.



# Afgrænsning af UDDELINGSOMRÅDE

Bikubenfonden fokuserer på:

1. Billedkunst og scenekunst
2. Kulturinstitutioner
3. Kunstnerisk talent
4. Det professionelle felt
5. Aktuel kunst

Eftersom fonden uddeler Kronprinsparrets Priser, vil der stadig være hædring af kunstnere inden for andre kunstarter (musik, litteratur, film etc), uden at disse har et særligt fokus i fondens øvrige indsats på kulturområdet.



# FOKUSERING: DET SOCIALE OMRÅDE

## MISSION

**Bikubenfonden arbejder ud fra en stærk tro på det enkelte menneskes ressourcer og giver socialt udsatte unge på kanten af samfundet mulighed for at gå nye veje og realisere deres potentiale.**

## Fokus

- Fokus på unge fra 13-30 år.
- Fokus på den innovative tilgange og målgruppen "på kanten"

## Fravalg

- Fravalg af børn (0-12-årige). Dvs. bl.a. den tidlige indsats
- Fravalg af forudbestemt metodetilgang (f.eks. kulturen som middel i Kultur til et godt liv)
- Fravalg af program på Grønland – kan dog støttes som en del af den almindelige uddelinger
- Fravalg af familien som målgruppe i sig selv – vil dog fortsat være i fokus som middel til at nå de udsatte unge



# Begrebsafklaring: UNGE PÅ KANTEN

- Når Bikubenfonden anvender begrebet "udsatte unge på kanten", drejer det sig om unge, der lever på kanten af samfundets centrale livsarenaer, nemlig familie/netværk, job, uddannelse og fritidsliv.
- Deres udsathed kan bestå af forskellige sociale problemstillinger, der kan påvirke på tværs af livsarenaer. Alt efter den unges evne til at mestre sin egen situation i de forskellige arenaer vil den unge yderligere kunne befinde sig "på kanten" af de enkelte livsarenaer.
- Det kan eksempelvis være unge hjemløse, uledsagede flygtninge eller kriminelle unge.



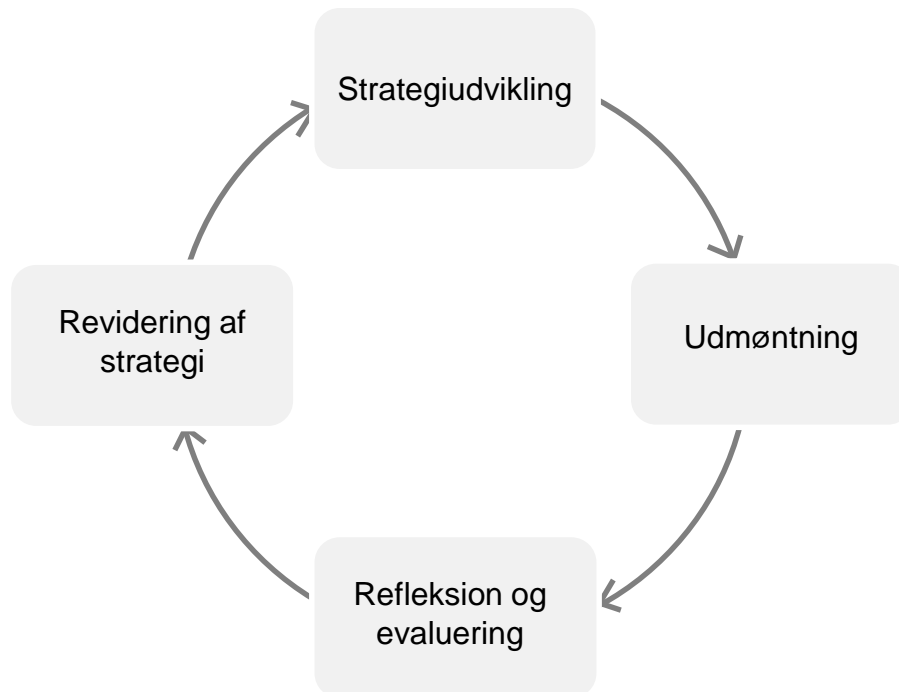
# Afgrænsning af UDDELINGSOMRÅDET

Bikubenfonden har i den nye strategi valgt at fokusere på:

1. At udvikle løsninger på komplekse problemstillinger
2. Overgange i den unges liv: Det er ofte i overgangene fra en fase til en ny, at der både kan være fare for en eskalering af et socialt problem og et særligt vindue for at ændre sin livsbane.
3. Aldersafgrænsning: 13-30 år
4. Bikubenfondens positionering som en nyskabende og innovativ fond understøttes desuden af disse konkrete afgrænsninger af feltet samt forskellige måder at tilgå problemstillingerne på. Der bør i positioneringen være en balance mellem den tematisk brede tilgang og åbenhed på den ene side og så den anderledes og kreative tilgang på den anden.



# EVALUERING AF STRATEGIEN



- Fonde har en længere investeringshorisont i forhold til det offentlige og det kommercielle marked. Derfor ingen slutår.
- Strategien revideres løbende på baggrund af refleksion og et mindre, årligt review.